

Desandanzas

Retrospectiva

Ana Godel

Del 5 de octubre
al 29 de octubre de 2015

Centro Cultural Francisco «Paco» Urondo
Facultad de Filosofía y Letras - UBA
25 de mayo 201, Buenos Aires
Tel.: 011 4342 5922
Sitio web: pacourondo.filo.uba.ar

FACULTAD DE FILOSOFÍA Y LETRAS DE LA UNIVERSIDAD DE BUENOS AIRES

Decana

Graciela Morgade

Vicedecano

Américo Cristófalo

Secretario General

Jorge Gugliotta

Secretaria Académica

Sofía Thisted

Secretaria de Hacienda y Administración

Marcela Lamelza

Secretaria de Extensión Universitaria y Bienestar Estudiantil

Ivanna Petz

Secretaria de Investigación

Cecilia Pérez de Micou

Secretario de Posgrado

Alberto Damiani

Subsecretaria de Bibliotecas

María Rosa Mostaccio

Subsecretario de Transferencia y Desarrollo

Alejandro Valitutti

Subsecretaria de Relaciones

Institucionales e Internacionales

Silvana Campanini

Subsecretario de Publicaciones

Matías Cordo

Consejo Editor

Virginia Manzano, Flora Hilert; Carlos Topuzian, María Marta García Negroni | Fernando Rodríguez, Gustavo Daujotas; Hernán Inverso, Raúl Illescas | Matías Verdecchia, Jimena Pautasso; Grisel Azcuy, Silvia Gattafoni | Rosa Gómez, Rosa Graciela Palmas | Sergio Castelo, Ayelén Suárez

Dirección de Imprenta

Rosa Gómez

Centro Cultural Francisco «Paco» Urondo

Director General

Ricardo Manetti

Programación

Nicolás Lisoni

Relaciones Institucionales y Comunicación

Jimena Pautasso

Staff

Luis Beraza, Ángeles Cravero,
Susana Fuerte, Rosana Landa,
Diego Villaroel

Asesora

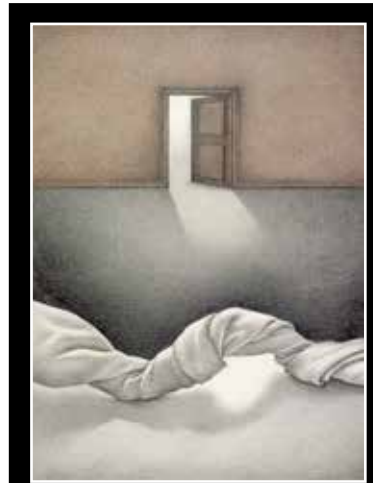
Graciela Dragoski

Sutileza en el trazo, manejo del diseño, sobrado oficio a la vista, la obra de Ana Godel se torna arborescente en tanto que un tronco de rica savia en contenidos nutre raíces de conceptos firmes y claros, y el producido en hojas y flores son destilados exactos, réplicas de aquél circular arterial-venoso (en términos humanos) que trae y lleva, haciendo circular la realidad sobre un eje profundo: el imaginario vuelto obra.

En tanto ella detenta una fineza que en ocasiones aparenta contestar con la firmeza de sus convicciones, pero que no es más que el anverso de una hoja; el lugar *espiritual* desde donde parten frutos y floraciones apunta hacia lugares tanto recónditos como inmensidades pobladas de silencios.

Su taller es un claro ejemplo de luminoso orden al tiempo que un templo cuyo desciframiento requiere humildad y dedicación, los mismos atributos que Ana pone en contacto con los seres humanos: cuidado, meditación, concentración, que luego adquieren luminoso despliegue.

Se transfigura en obra: por un lado, asume compromisos con la historia y la realidad e historias americanas, por otro complementa con



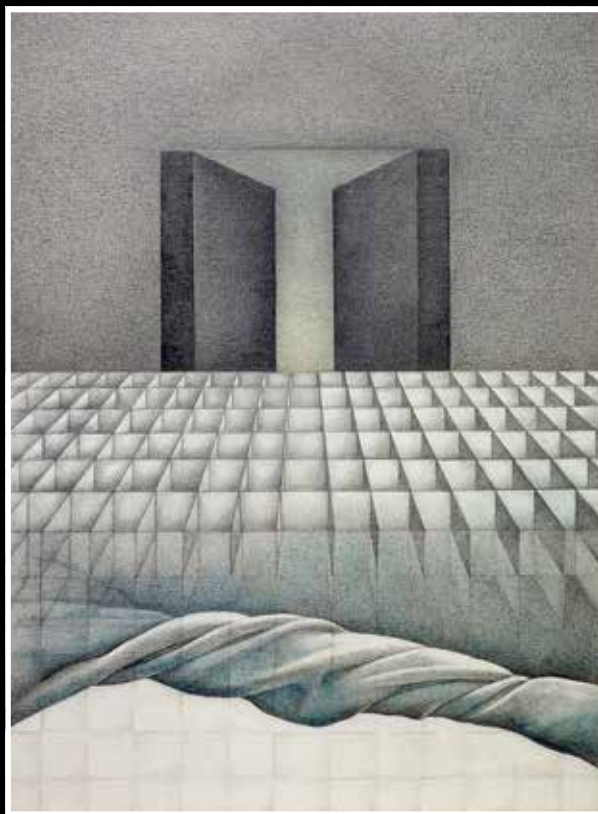
Preguntas. Lápiz y pastel sobre papel, 30 x 25 cm (1977).

sesgos metafísicos una obra que sin duda parte de lo real, pero puede conducir tanto al ensueño como a más realidad: el árbol y su semilla.

Un más que interesante uso de la perspectiva, el manejo acendrado de técnicas variadas (grabado, dibujo, cerámica, óleo), su interés cuasi voraz que parte de lo geométrico y llega a la extrema figuración —y a la inversa— en retratos y paisajes: *alegorías* de lo real, en suma, para sitiarlo y expresarlo con admirable amplitud.

Es por esa adición cualitativa en donde el todo es más que la suma de las partes (J. W. Hegel) que su obra admite múltiples lecturas: tanto el universo entero, u cielo estrellado, como los retratos en particular, junto con su asuntiva inmersión en el mestizaje americano —parafraseando a Leopoldo Zea— activan en el espectador pluralidad de percepciones y

correlaciones: más allá del conocido «nada de lo humano me es ajeno», Ana Godel plantea banderas profundas mediante un mástil que imaginamos *viviente*: de allí nuestra elección del árbol como símbolo viviente del poderío siempre expansivo de su obra, que opera hondamente tanto en lo imaginario como en lo real.



Situaciones

Lápiz y pastel sobre papel

30 x 25 cm

1977

La sensación más inmediata y sostenida que tenemos delante de estos dibujos es una impresión de vastedad y de precisión. Vastedad que es el espacio capturado por la artista y al que la obra limita para volverlo exactamente presente. Precisión, o sea, la calidad personal que permite la unión de la materia con la mirada para darnos la visión.

Entonces aparecen estos velos absorbidos por su densidad, estas secciones o relieves casi geográficos, casi oníricos, estos volúmenes geométricos ritmados, netos, aunque también sibilinos y rugosos como la realidad: ahí están las imágenes que convierten nuestra visión en experiencia de una riqueza.

Y su poder de sugestión, tan plástico y tan estructurado, nos favorece poniendo en evidencia las relaciones más atrevidas existentes entre los elementos representados y que la composición entera —el cuadro en sí— ha dominado hasta conferirles, de mano maestra, una objetividad irresistible.

Todo está, pues, comunicado y exaltado, todo grave e intención sensual de ondulaciones o encuentros por lo negro y por lo blanco, todo con la única convicción que no traiciona al verdadero arte: la convicción que nos *hace ver* sin inmovilizarnos.

Federico Gorbea

Buenos Aires, 1975

Tiempo circular

Acrílico sobre tela

150 x 100 cm

1985





Paseo en un parque suizo

Óleo y acrílico sobre tela

100 x 200 cm

1985

Inventario

Técnica mixta

y *collage* sobre tela

150 x 150 cm

1990





Últimos días en Berlín O.

Óleo sobre tela y collage

50 x 40 cm

1990

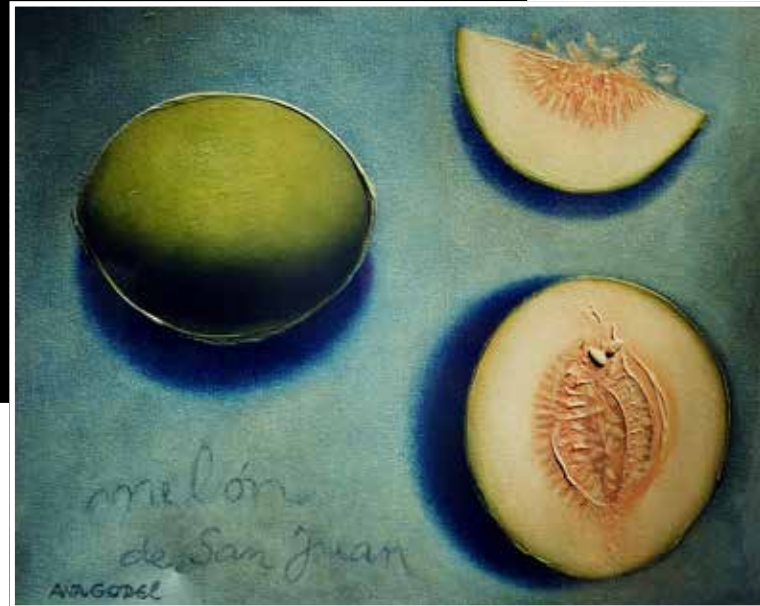
Melón de San Juan

Óleo y collage

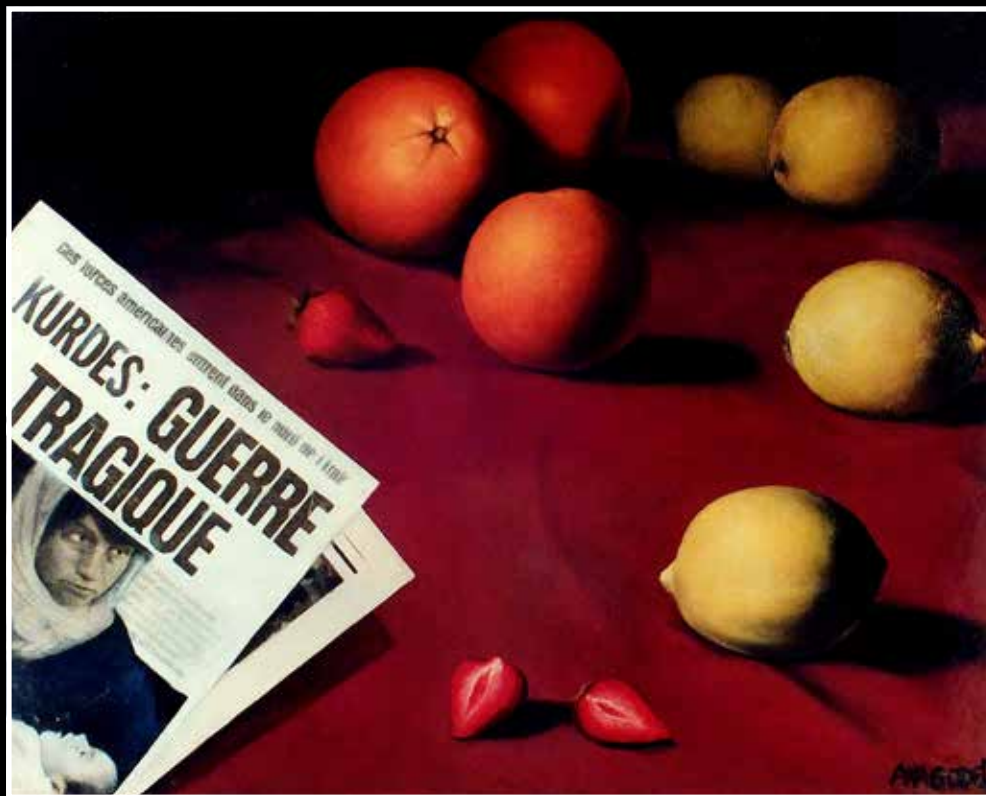
sobre tela

40 x 50 cm

1991



En sus títulos, Ana Godel sugiere el significado profundo de sus obras. Encontramos las palabras «distancia», «lejanía», «desarraigo», «ausencia». Palabras como señales de una tocante verdad existencial que, una vez pronunciadas, se entrelazan de una manera indeleble a las imágenes; proponiéndose como emblema de una vida secreta y doliente, «en busca de salida», que deviene intrépida al cristalizar los sentimientos en la forma.

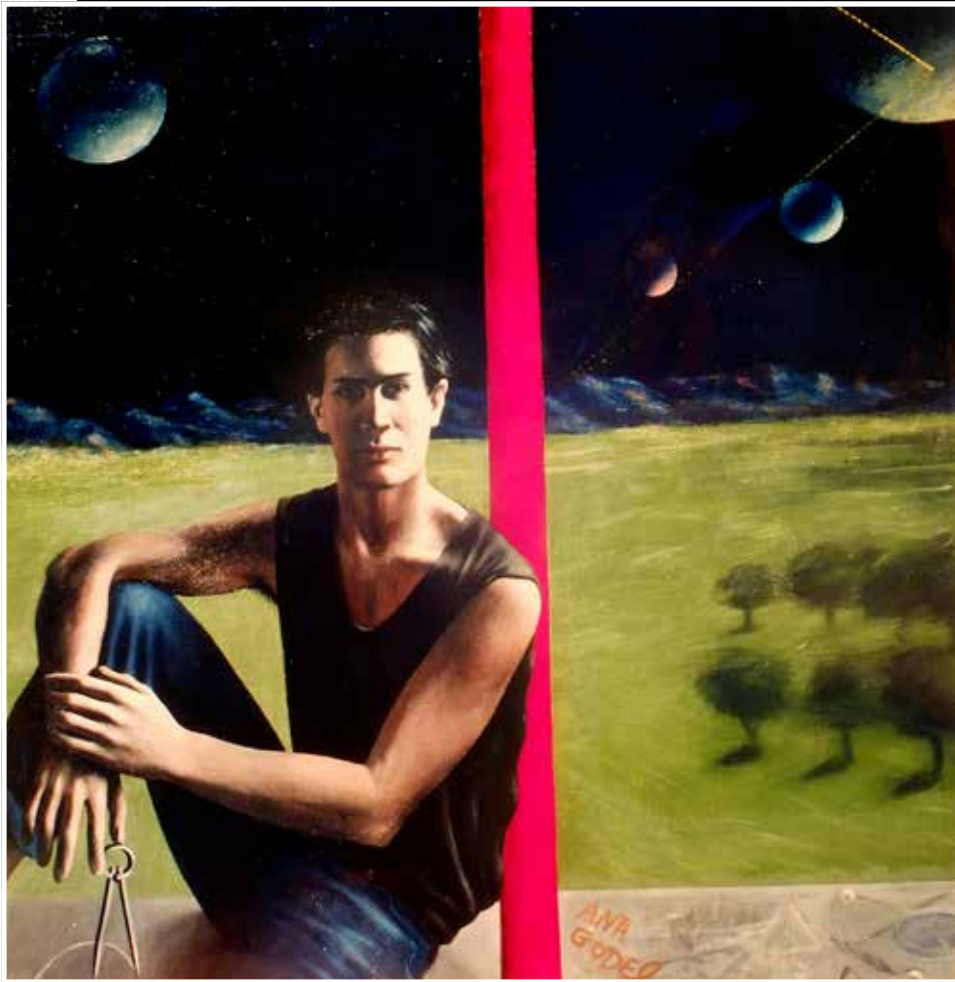


Noticias del día

Óleo sobre tela

40 x 50 cm

1991



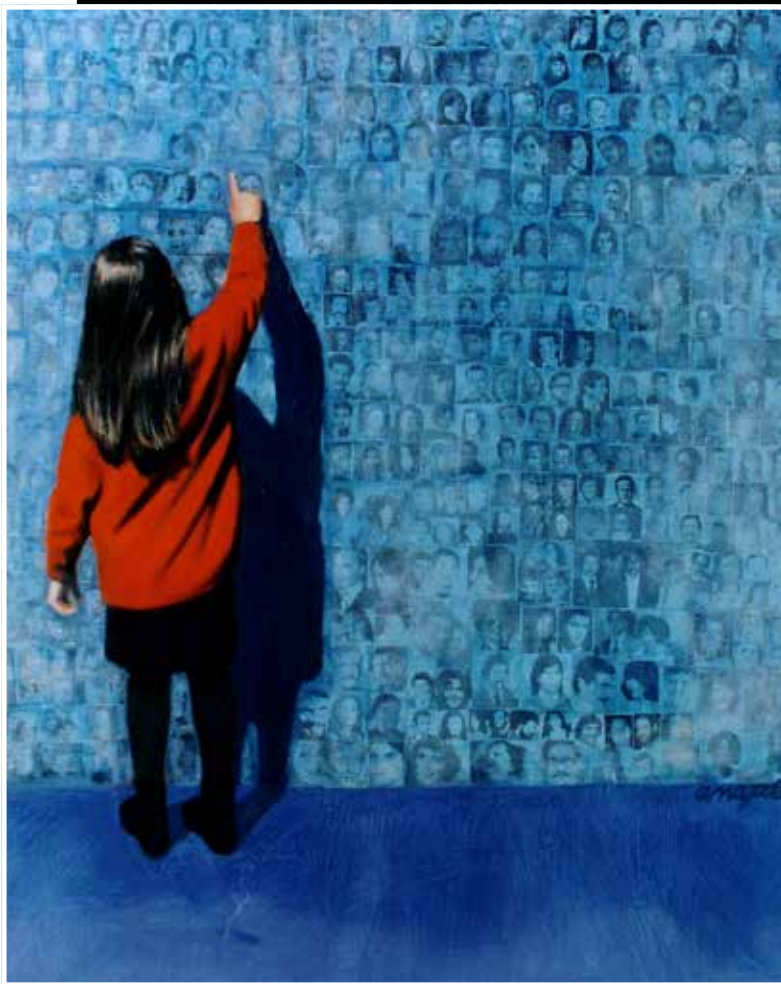
*Vigilia del astrónomo
en latitud sur*

Óleo sobre tela
150 x 150 cm
1990-1991

El nacimiento de Eros

Óleo sobre tela
200 x 150 cm
1992





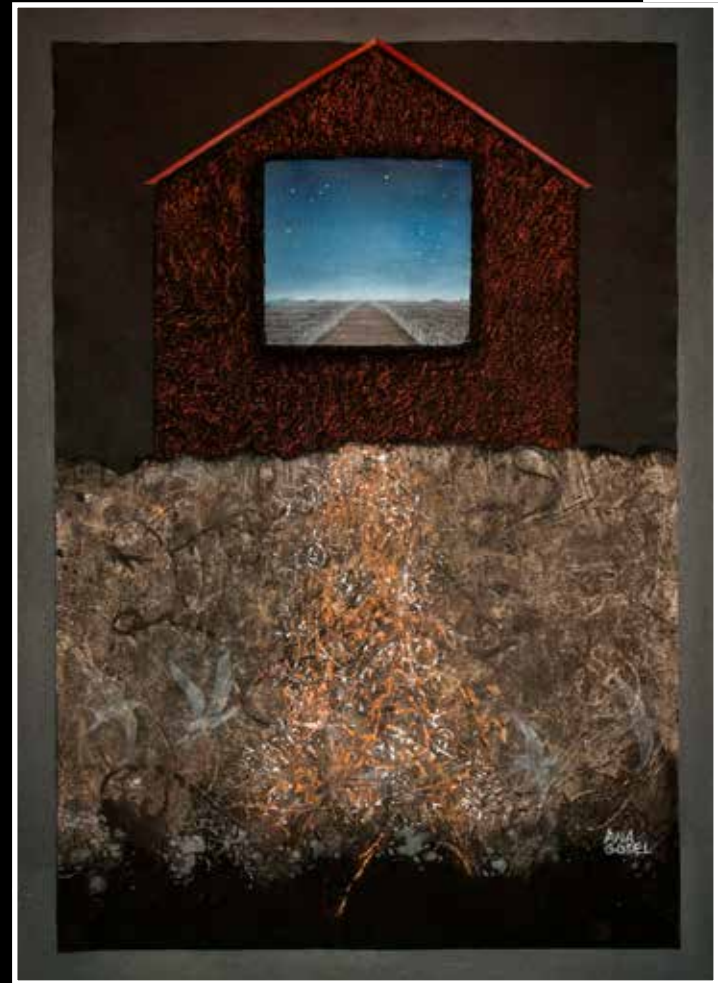
Un muro de preguntas

Técnica mixta (óleo, acrílico
y fotocopias) sobre tela

100 x 80 cm

1996

Regreso a casa
Pastel, tinta y collage
sobre papel
112 x 80 cm
1997



Construcción

del mundo infinito: la austera poesía de Ana Godel

Elba Pérez

Buenos Aires, 1980

Austera es la belleza de la obra de Ana Godel; austera y lacónica, expresiva dentro de la circunspección más severa. En esa estrecha medida que se ha impuesto, la artista argentina logra resultados máximos, altos momentos de intensa poesía donde concentra su tensión dramática. Cada imagen propone un estado del espíritu acosado, la angustia opresiva que parece corresponder —desdichada e ineluctablemente— a nuestro tiempo, pero Ana Godel transpone estas vivencias en plenitud plástica. La eficacia de esta transposición eleva la contingencia personal a la categoría de meditación metafísica; por eso, importa y significa y asegura de tal modo el valor de la obra, proyectándola en el tiempo.

La iconografía de Godel se remite a un mínimo repertorio: cuerpos geométricos, paños anudados, botánicas minuciosas; y con estos elementos sumarios, construye un mundo infinito. La representación es fiel

a una realidad observada con apasionada atención, pero transformada en el agrupamiento arbitrario que construye otros significados más secretos. Al desencajar los objetos de su contorno usual, adquiere el valor de código, que la artista propone con coherencia personalísima, sin apelar a ninguna fácil adhesión.

Es inevitable evocar a Zurbarán al observar el prodigioso tratamiento de los paños, la exaltación tamizada de los blancos logrados por la matización exacta y progresiva de los grises. Atrapa con ellos el espacio, le confiere rotundidad escultórica con el modelado más riesgoso, no el táctil sino el óptico, ese logro al que muy pocos artistas logran acceder. La técnica corresponde aquí a la naturaleza de la imagen, y el mérito mayor de su excelencia se ubica en que no se adelanta al primer plano; a fuerza de exactitud y nitidez, logra su invisibilidad sugiriendo la inmanencia.

*El infinito
de las paralelas*

Pastel sobre papel

105 x 155 cm

1999





El camino del agua

Pastel sobre papel

102 x 152 cm

1999

El paisaje es una forma del pensamiento. Cada imagen es un trazo que va definiendo la visión de una artista. Un camino, un cielo, un río son el tema de una obra. Pero también son su forma y un enigma. Porque todo paisaje es un velo, una máscara. No es solo lo que se ve. Es parte de una trama que hay que develar.

La muestra de Ana Godel nos depara una sucesión de paisajes. Algunos son aparentemente simples, otros tienen la singularidad de sumar la construcción geométrica con formas cotidianas; una casa, un cuerpo, un río, el cielo y la luna (ominosa, equivocada, agobiante, siempre liberadora) del horizonte. En todos, se vuelve evidente que el paisaje es interior, que la naturaleza tiene el poder de la metáfora y la luminosidad de lo conocido.

La amenazante movilidad del turbio río, los cielos de texturas inquietantes, las casas, los caminos, los cuerpos desnudos crean su propia geografía. Y no hay brújulas para encontrar las revelaciones.



Como horizonte un río I

Óleo sobre tela

135 x 350 cm

2002



Como horizonte un río II

Óleo sobre tela

135 x 350 cm

2002

Su compromiso con la América profunda

Graciela Dragoski

Buenos Aires, 2015

No es frecuente lo que acaece en la obra de artistas como la de Ana Godel, que implica el manejo tanto técnico como expresivo con la misma solvencia en obras de tamaño muy reducido (las microobras) como aquellas megaobras de gran tamaño que, por su concepción y tratamiento, se pueden emparentar con la estética muralística. En las primeras, se maneja con planteos que rozan la abstracción: en ellas despliega un diálogo fértil entre su sutil cromatismo y la expresiva construcción que logra en estas telas a través del variado ritmo de sus pinceladas. Por otro lado, nuestra

artista accede a la estética de carácter realista, siempre y cuando los contenidos icónicos y expresivos así lo requieran. Es el caso de la contundencia de los personajes que, tratados con sutil realismo, señorean en los tres paneles que conforman el tríptico: *Habitantes de la antigua tierra roja*, *Dueño de la antigua tierra roja* y *Antigua tierra roja*.

Entendemos que amerita detenernos en el análisis del tríptico, sentido homenaje a la geografía, a la cultura y al arte de Misiones. Prima facie, podemos destacar que se imponen y nos interpelan los grandes protagonistas

de los tres paneles: la selva, la tierra roja, el rostro humano originario, la mariposa, el ave, el mono y, sobre todo, el jaguar; personajes emblemáticos que dan cuenta de la fuerza y la persistencia de la América profunda en el contexto de la identidad del Noreste argentino.

El paisaje se instituye en marco y protagonista de las tres telas, constituido por sucesivas franjas horizontales que se rebaten y se agolpan hacia un primerísimo plano. Estas mismas maravillosas tierras rojas se introducen y nos introducen en la profundidad del verde selvático. El diálogo entre complementarios que se establece

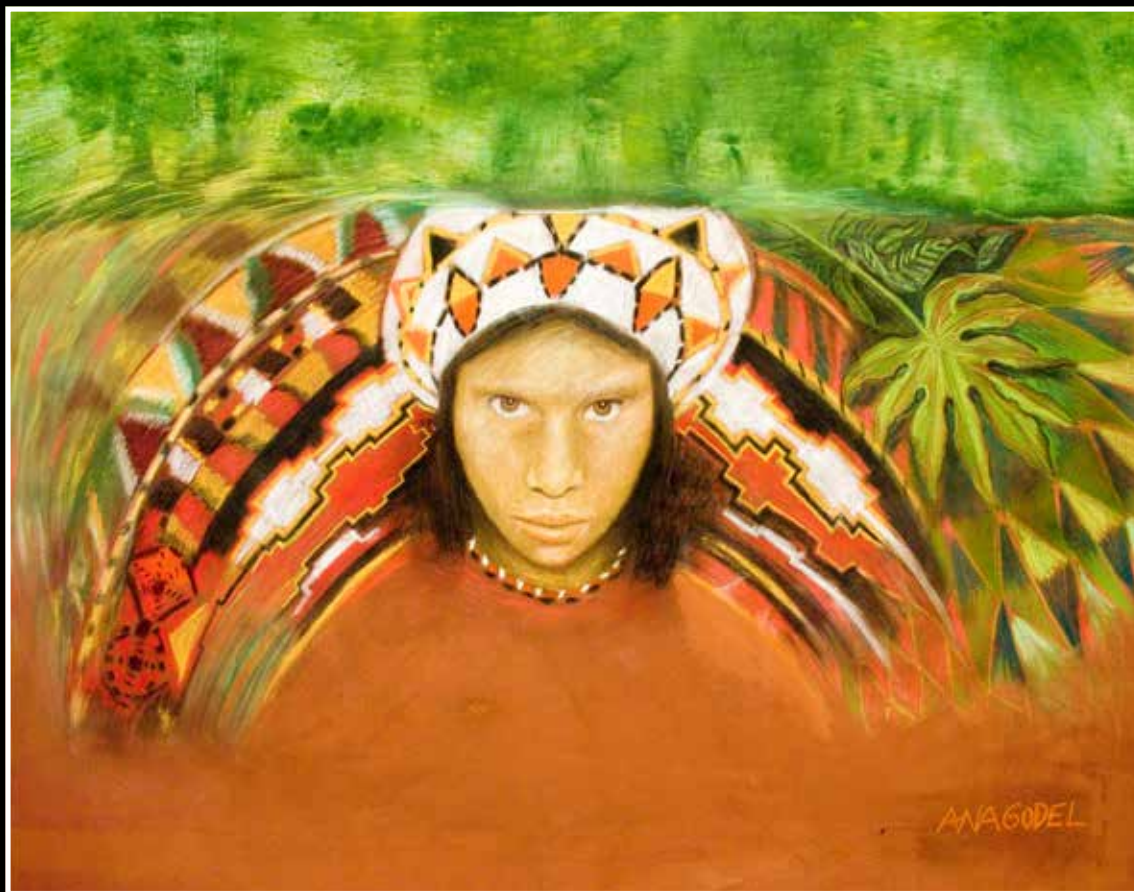
**Habitantes
de la antigua tierra roja**
(Del tríptico *Antigua tierra roja*)
Técnica mixta sobre tela
210 x 320 cm
2007

entre rojos y verdes involucra al espectador, visual y afectivamente. Habitantes de la antigua tierra roja está atravesada por un nítido y rectilíneo camino negro —recurso temático que la artista frecuentó en su obra— que nace en el amplio primer plano, y se integra, atravesando la obra, hundiéndose en el horizonte verde de la geografía selvática. Este plano vegetal emerge con sus verdes que oscilan de zonas frías a aquellas otras cálidas, brillantes y sumamente luminosas.

Comparten el espacio rojo y vegetal la expresiva cabeza del jaguar, cuyo rostro nos mira con inquisitiva fijeza acompañada con sus dos manos y garras que en rigurosa frontalidad se apoyan y avanzan sobre la superficie negra. Sobre esta misma región se recorta el grácil perfil de un



mono, cuyo tratamiento es más sintético que el resto de los zoomorfos. Todos y cada uno de los personajes que pueblan las telas del tríptico manifiestan una carga simbólica que hunde sus raíces en el universo religioso de matriz precolombina. En lo que atañe al mono, dejemos sentado que en culturas como la de la Ciénaga del Formativo Temprano (500-650 d. C.) se insiste en la representación de monos que en ocasiones suelen fumar en pipas para la ingesta de alucinógenos.



Dueño de la antigua tierra roja

(Del tríptico *Antigua tierra roja*)

Técnica mixta sobre tela

210 x 320 cm

2007

Destacamos que en este primer panel las imágenes de la mariposa simbolizan el arco iris; las plumas del ave son el elemento imprescindible para la conformación de las sagradas máscaras (aña-uru-rave-hanti), mediadoras que habilitaban el encuentro de vivos y muertos durante la aún vigente celebración del Gran Areté de los chiriguanos (guaraníes).

El diferenciado tamaño de ambas en relación con su ubicación espacial y a los demás personajes que pueblan la obra se debe a la relevancia temática y expresiva que estos asumen en el contexto de la tela. Debemos considerar el placer hedonístico que se desprende de ellos y se plasma en el pormenorizado tratamiento de sus formas, su cromatismo y su incuestionable relevancia icónica.

Ubicada en el centro de la segunda tela emerge la imagen humana, que nos mira fijamente del mismo modo que el jaguar: la centralidad de su bellissimo rostro es reforzada porque esta tela ocupa el centro de la totalidad del tríptico. Es un rostro enmarcado por un vistoso tocado de plumas multicolores, remedo de aquellos plumajes infaltables en el atuendo de los chamanes guaraníes, chamanes que en sus vuelos alucinados se transfiguran en seres antropozoomorfos, quienes igual que en tiempos precolombinos adquieren elementos, atributos, aspectos y poderes propios de aves y felinos.

La cabeza se recorta sobre la misma tierra ferruginosa que se confunde con el horizonte verde de la selva. Y, al mismo tiempo, dicha tierra se articula con aquellas otras de común cromatismo en la primera y tercera tela, que lucen una serie de motivos geométricos que recuerdan al reservorio común de los diseños de la cestería, textilería, cerámica y máscaras de esta misma región. Sobre este misma tierra, señorea la imagen de un ofidio bicéfalo que rememora al ícono emblemático de las culturas de Belén y Santa María (850-1470 d. C.)

Amerita hacer un racconto sobre el rol que cumplió la representación del jaguar a lo largo de la historia de la cultura y el arte de nuestra América. Nos proponemos decodificar el profundo significado que asume en la obra de Ana Godel. Este felino se constituye en una obsesión en los imaginarios visuales y simbólicos de los pueblos precolombinos, y registramos asimismo su permanencia y activa vigencia desde los tiempos de la conquista española hasta la actualidad en el Noroeste (NOA), Noreste (NOE) y el Litoral argentino entre los pueblos originarios y criollos.

Para ilustrar lo antedicho, baste mencionar algunas de estas culturas en las cuales el felino, con sus infinitas variantes y resoluciones del orden de lo iconográfico y simbólico, es el gran protagonista de su propia cultura. En el caso de la Olmeca (México), Chavín (Perú), San Agustín (Colombia). En Tafí, El Alamito, Condorhuasi y en La Aguada se multiplica y culmina su representación en el NOA.

En el NEA, región colindante del NOA, son los guaraníes —recién llegados a esta región unas pocas decenas de años antes de que lo hicieran los invasores españoles— los que introducen el culto al jaguar; y este felino fue y sigue siendo el ícono máximo que simboliza el inconmensurable poder que detenta sobre la naturaleza y sobre los hombres.

En las cosmogonías indígenas, el jaguar se constituye en su núcleo duro que legitima a los hombres su propia existencia. Es el caso de Misiones, en donde este gran devorador simboliza la fuerza total y el mayor grado de valentía; su identificación con él es la garantía del triunfo en la guerra. Es por ello que los pueblos guaraníes se autodenominan «Yaguareté-Avá»; es decir, «hombre-jaguar» y, en consecuencia, afirman su supremacía militar sobre los restantes pueblos originarios con los que conviven en esta región.



Antigua tierra roja (del tríptico *Antigua tierra roja*). Técnica mixta sobre tela, 320 x 210 cm (2007).

La fuerza y la ferocidad propia colorada misio-nera es la generadora de la exuberante, tupida e impenetrable naturaleza propia de la misma selva, que no es otra que el hábitat donde reina el jaguar y esta, por tanto, se identifica con el mismo animal.

Ana Godel distribuye dicha selva en las tres telas utilizando en cada caso diferentes recursos plásticos, metafóricos y metonímicos: de grandes y carnosas hojas a matas despeinadas que, a modo de emotivas manchas, dan cuenta de la inconmensurabilidad de esta selva.

En el magnífico rostro humano, podemos adivinar la presencia dominante del chamán, máxima autoridad religiosa guaraní. Este personaje posee elementos y atributos del mismo felino, y es por ello depositario de sus mismos poderes; en consonancia con este, actúa positiva y negativamente sobre la naturaleza, sobre el resto del reino animal y sobre la propia comunidad. Actúan ambos tanto sobre el ámbito terrenal como el sobrenatural. Tanto al chamán como al jaguar se los admira y se les teme por igual y al mismo tiempo.

Esta concepción del mundo está sustentada por «la ideología de la dualidad», núcleo duro de las religiones indígenas americanas que se infiltra sabiamente en las imágenes de nuestra

artista. Aquí los conceptos binarios no se oponen como en la visión maniquea de la cultura occidental judeocristiana, sino que son ambivalente y complementarios; el sentimiento que despiertan frente a la atracción y terror que nos suscitan no se contraponen, sino que se complementan en dinámica e inestable unidad.

Con obras como esta, Ana Godel nos convoca y se hace cargo de nuestra tradición continental, creando imágenes y retomando íconos que, como dijera Manual Ugarte, «emanen de la América precolombina». Es por ello que la impactante energía que surge de las imágenes como las del jaguar y el chamán es compartida con aquellas otras tantas que anidan en el arte popular e indígena desde los tiempos precolombinos hasta la actualidad en todo el norte argentino.

En el *arte ilustrado* nacional, a diferencia de lo que acaece en otras naciones americanas, en Argentina, es infrecuente que la producción artística asuma un compromiso ideológico-expresivo con el patrimonio visual y simbólico de la propia «Argentina profunda» que, entendemos, hace a la configuración de un arte identitario continental, nacional y regional americano.

A modo de corolario, agregaremos algunas consideraciones.

Es durante el siglo XIX que se constituye un discurso visual que se asume como el portador de la identidad nacional, y serán la pampa y el gaucho los personajes que lo encarnen. En este contexto es relevante considerar un evento que hace a la comprensión de nuestro tema: el creciente desarrollo de las ciencias naturales en Europa y, en este sentido, al interés que surge por América por considerar a este continente «in toto» exponente de lo «exótico». Esta curiosidad convoca a científicos y a artistas europeos que, en su afán de plasmarlo en imágenes y en escritos, viajan a estas tierras dejando testimonio de ellos en su visión sobre la naturaleza, la cultura, las etnias, la flora, la fauna y las artesanías de estas regiones ignotas.

En lo atinente a nuestro tema, damos cuenta de la labor de dos artistas que se vieron interpelados por la figura del jaguar y de su contexto natural. El turinés Francesco Augero ha dejado obras como *Cacería de fieras* (1860): allí representa el cruel enfrentamiento entre indios y jaguares, símbolos de la barbarie, y la guardia nacional que encarna la civilización, eje ideológico del *proceso* de la «Organización Nacional». El suizo Adolf Methfese es el contratado por el Estado como dibujante y cartógrafo para sumarse a las expediciones científicas frecuentes por entonces. Trabajó en el Museo de Ciencias Naturales (UNLP) y colaboró con el naturalista Carlos Germán Burmeister y con el antropólogo Juan Bautista Ambrosetti acompañándolo en sus viajes a Tucumán y Misiones. El artista descubre nuevos paisajes que habían sido invisibilizados por los artistas nacionales, y los vuelca en óleos de gran tamaño, de fuerte impronta romántica. Pintó el monte tucumano, las cataratas y la selva misionera habitada por tigreros y feroces felinos que representa en sus obras *Tigreros* y *Tigrero muerto* (1892).

En estas pinturas del siglo XIX, el marco de estos cruentos enfrentamientos es la feraz naturaleza selvática, desmesurada y tan salvaje como los mismos jaguares allí representados. En la obra de Ana Godel, la imagen de

la selva y del más poderoso de sus habitantes, el jaguar, se ubica en las antípodas, estética y simbólicamente. El bello y majestuoso rostro del felino se destaca aquí por su nobleza y por la jerarquía que asume en el universo cultural propio del hombre misionero. En el tríptico, el paisaje selvático se manifiesta en armónica convivencia estrecha con el hombre, la flora y la fauna.

A lo largo de los siglos XX y XXI no son frecuentes los artistas argentinos que, como en el caso de Ana Godel, según el pensamiento de Rodolfo Kusch, se hayan hecho cargo de la cultura y de la totalidad de nuestra historia visual y simbólica. Es por ello que la representación de la selva, de los chamanes, de las aves y jaguares y el reconocimiento de los contenidos simbólicos que emanan de los personajes que confluyen en este tríptico hacen a la dinámica construcción de nuestra propia identidad cultural y visual.

Debemos dejar asentado el reconocimiento hacia un grupo de artistas que eligen íconos como el jaguar y se constituyen en protagonistas de sus obras. Obras destacadas no solo por su calidad técnica y expresiva, sino también, y sobre todo, porque sus imágenes profundizan la búsqueda en aras de la creación de un arte identitario argentino, como la obra que en solitario nos legara el gran Leónidas Gambartes, camino también recorrido por Ricardo Carpani, Ernesto Deira, Víctor Quiroga, Zdravko Dučmelic y otros grandes.

Con sus jaguares, Ana Godel y los artistas mencionados nos enfrentan a “lo tremendum” (Mircea Eliade), efecto que despierta entre nosotros los humanos, y con la misma intensidad, atracción por su belleza y por el poder físico y simbólico, pero al unísono, rechazo y terror por este, el mayor carnívoro de América. Nos instala frente a un universo sobrenatural, ya que el jaguar es la manifestación hierofánica en el universo terrenal.

Biografía Ana Godel

Nacida en Buenos Aires, estudia en la Escuela Nacional de Artes Visuales y en la Escuela Superior de Bellas Artes «Ernesto de la Cárcova». Desde 1975 hasta 1987, profundiza sus conocimientos sobre grabado y litografía en Italia, Suiza, Alemania y Francia. En 2010 es residente en Andalucía, becada por la Fundación Valparaíso. Actualmente vive y trabaja alternativamente en Argentina y España. Sus obras son patrimonio de distintas instituciones públicas y de coleccionistas privados americanos y europeos.

Premios

1973

- Tercer Premio y Medalla de Plata, sección Dibujo, Salón Nacional de Grabado y Dibujo, Buenos Aires.

1980

- Segundo Premio y Medalla de Plata, sección Dibujo, Salón Nacional de Grabado y Dibujo, Buenos Aires.

1996

- Primer Premio Adquisición, sección Dibujo, Salón Nacional de Grabado y Dibujo, Viedma.

1998

- Tercer Premio de Pintura «Gutiérrez

Solana», Consejería de Cultura de Cantabria, Santander.

2011

- Segundo Premio de Pintura (pequeño formato), Sociedad Argentina de Artistas Plásticos, Buenos Aires.

2012

- Primer Premio de Grabado, Salón Homenaje a la Mujer, Sociedad Argentina de Artistas Plásticos, Buenos Aires.

Exposiciones individuales

1974

- Galería Atica, Buenos Aires.

1975

- Galerie Burdeke, Zúrich.
- Galleria Paesi Nuovi, Roma.

1976

- Galería San Diego, Bogotá.

1977

- Galleria Gian Ferrari, Milán.

1978

- Galleria dell'Obelisco, Roma.

1980

- Galería Atica, Buenos Aires.

1981

- Flowers Gallery, Londres.

1982

- Galerie Comercio, Zurich.

1983

- Galería Tema, Buenos Aires.

1984

- Galerie Comercio, Zúrich.
- Galerie Gisèle Linder, Basilea.

1985

- Galería Arte Nuevo, Buenos Aires.

1988

- Galerie Comercio, Zúrich.

1991

- Estudio Lisenberg, Buenos Aires.

1997

- Centro Cultural Recoleta, Buenos Aires.

2002

- Antiguo Colegio de San Ildefonso, Universidad de Alcalá de Henares.
- Sala de Exposiciones de la Universidad de Cantabria, Santander.

2007

- Centro Cultural Paco Urondo, Facultad de Filosofía y Letra, Universidad de Buenos Aires.

2012

- Museo de Arte Contemporáneo Latinoamericano, La Plata.

2015

- Centro Cultural Paco Urondo, Facultad de Filosofía y Letra, Universidad de Buenos Aires.

Principales exposiciones colectivas

1973

- Salón Nacional de Grabado y Dibujo, Buenos Aires.

1974

- Premio Internacional de Dibujo «Joan Miró», Barcelona.

1975

- Muestra Cajas-Objeto, Galería Arte Nuevo, Buenos Aires.
- Cinco Artistas, Galería Carmen Waugh, Buenos Aires.
- Premio Internacional de Dibujo «Joan Miró», Barcelona.

1977

- Bienal Internacional de Gráfica, Liubliana.
- Premio Internacional de Dibujo «Joan Miró», Barcelona.



- Primera Bienal Internacional de Grabado, Maracaibo.
- Arte Actual de América Latina, Madrid.

1978

- ART'9, Galerie Brambach, Basilea.
- Trienal Internacional de Dibujo, Breslavia.
- Dibujantes de Hoy, Galerie Liliane François, París.

1979

- Dos Dibujantes, Galerie Comercio, Zúrich.
- ART'10, Galerie Brambach, Basilea.

1980

- Exhibición Internacional de Dibujo, Rijeka.
- Premio Internacional de Dibujo «Joan Miró», Barcelona.
- El Dibujo en la Argentina, Centro de Arte y Comunicación, Buenos Aires.

- El Dibujo en la Argentina, Fundación Joan Miró, Barcelona.
- Salón Nacional de Grabado y Dibujo, Buenos Aires.
- Jornadas Internacionales de la Crítica de Arte.
- Muestra de Grabados, Centro de Arte y Comunicación, Buenos Aires.

1981

- Trienal Internacional de Dibujo, Breslavia.
- Bienal Internacional de Grabado, Liubliana.
- Badge Art, Flowers Gallery, Londres.

1982

- Premio Internacional de Dibujo «Joan Miró», Barcelona.
- Salón Nacional de Grabado y Dibujo, Buenos Aires.
- Salón «Premio Prilidiano Pueyrredón», San Isidro.

1983

- Obsessions, Flowers Gallery, Londres.
- La Gráfica en Argentina, Centro de Arte y Comunicación, Buenos Aires.
- El dibujo en la Argentina, Museo Nacional de Bellas Artes, Buenos Aires.
- Diez Años de la Galerie Comercio, Zúrich.

1984

- A View from my Window, Flowers Gallery, Londres. | Buenos Aires en Perspectiva, Academia de Bellas Artes, Berlín.

1986

- Zapatos, Premio Hassia, Museo del Cuero, Offenbach.
- Gráfica Actual, Flowers Gallery, Londres.

1987

- Bienal de Gráfica, Liubliana.
- Gráfica Actual, Estudio Lisenberg, Buenos Aires.

1988

- Gráfica Argentina, Consulado Argentino, Múnich.
- Dos instalaciones en las Jornadas Internacionales de la Crítica, Centro Cultural Recoleta, Buenos Aires.
- Petit Format, Galería Espacio Latinoamericano, París.

1989

- Exposición de Gráfica, Sociedad de Artistas Plásticos, Fráncfort del Meno.

1990

- Artistas contra el indulto, Liberarte, Buenos Aires.

- Artistas en Homenaje al Día Internacional de la Mujer, Sociedad Argentina de Escritores, Buenos Aires.
- Grabados, Galería Adriana Indik, Buenos Aires.
- Jornadas Internacionales de la Crítica, Buenos Aires.
- Grandes y Chicas, Spinetto Shopping Center, Buenos Aires.
- Encuentros en la Cumbre, Córdoba.

1991

- Galleria del Vicolo Quartirolo, Bolonia.
- Portraits Today, Flowers Gallery, Londres.
- Cuatro Artistas Argentinas, Galería Folgar, Punta del Este.
- Salón Nacional de Dibujo y Grabado, Buenos Aires.
- Artistas de la Artothek, Fráncfort del Meno.
- Premio Gabus de Pintura, Museo de Arte Moderno, Buenos Aires.
- El grabado en los '90, Galería Praxis, Buenos Aires.
- Jornadas Internacionales de la Crítica, Buenos Aires.

1992

- Nueve Artistas Argentinas, Museo de Arte Moderno (Buenos Aires), Instituto Italo-Latinoamericano (Roma).

1993

- Artistas de la Artothek, Fráncfort del Meno.

1995

- Artistas y Poetas celebran el Día de la Rosa, Galería Barra de Fer, Barcelona.

1996

- Artistas contra el Olvido y la Impunidad, Centro Cultural Recoleta, Buenos Aires.
- El Libro del «No», Facultad de Ciencias Sociales, Universidad de Buenos Aires.
- Celebración del Día de la Rosa, Galería Barra de Fer, Barcelona.
- El Espíritu de la Colmena, Centro Cultural Recoleta, Buenos Aires.
- Salón Nacional de Grabado y Dibujo, Viedma.
- La Desocupación y sus Consecuencias, Congreso de los Trabajadores Argentino, Buenos Aires.
- Veinte Libros de Artistas, Galería Espacio Buenos Aires.
- Exposición de las obras premiadas en los Salones Nacionales 1996, Buenos Aires.
- Exposición Permanente de Artistas Plásticos con la Ciencia, Comisión Nacional de Energía Atómica, Buenos Aires.

1997

- Panorama del Dibujo Argentino

Contemporáneo, Centro Cultural Borges, Buenos Aires.

- Celebración del Día de la Rosa, Galería Barra de Fer, Barcelona.
- Segunda Exposición de Libros de Artista, Museo de Artes Plásticas Eduardo Sívori, Buenos Aires

2002

- Las Camitas: quinientos artistas unidos en una muestra solidaria, Centro Cultural Recoleta, Buenos Aires.
- Homenaje a José Martí, Embajada de Cuba, Buenos Aires.

2003

- Homenaje a José Martí, Galería Manos, La Habana.
- IV Biennale Internazionale per l'Incisione, Acqui Terme.

2004

- Salón Nacional de Dibujo y Grabado, Buenos Aires.

2010

- Salón Municipal Manuel Belgrano, Buenos Aires.
- Artistas en Residencia, Fundación Valparaíso, Almería.

2011

- Salón Municipal Manuel Belgrano, Buenos Aires.
- El Arte con Cristina, Universidad Nacional de Lanús.
- Los artistas del Bárbaro Bar, Museo «Casa de Yrurtia», Buenos Aires.
- Homenaje a Facundo Cabral, Galería RG, Buenos Aires.

2012

- Homenaje a Paco Urondo, Centro Cultural Paco Urondo, Facultad de Filosofía y Letras, Universidad de Buenos Aires.

2013

- Artistas del Museo Argentino de Artistas Plásticas, Museo Raggio, Vicente López.
- Papel & Estampa, Galería Nuevo Mundo, Buenos Aires.
- Centro Argentino del Libro de Artista, Santa Fe.

2014

- Espacio de Arte Vallmitjana, Buenos Aires.
- Art Book Fair, Museum of Modern Art, Nueva York.

2015

- Artistas del Museo Argentino de Artistas

Plásticas, Museo Raggio, Vicente López.

- Por un Museo Argentino de Artistas Plásticas, Cámara de Diputados de la Nación.

Publicaciones

1976

- Litografías (Ediciones ARTA, Zúrich).

1979

- Litografías originales sobre piedra (Atelier Clot, Bramsen et Georges, París).
- Dibujo original para la cubierta del libro *Inequívocas señales del cambio*, del antropólogo y psicoanalista suizo Paul Parin (Kindler, Zúrich).

1980

- Litografías originales sobre piedra (Atelier Clot, Bramsen et Georges, París).

1981

- Dibujo original para la cubierta del libro *Pornography; Men possessing Women*, de Andrea Dworkin (The Women's Press, Londres).

1982

- Grabados originales (Ediciones Originales de Arte, Zúrich).

- Litografías originales sobre piedra (Atelier Clot, Bramsen et Georges, París).

- Dibujo original para la cubierta de *Our Blood*, de Andrea Dworkin (The Women's Press, Londres).1983

- Dibujo original para la cubierta de la revista de arte y literatura *Spektrum*, (Sven Knebel, Zúrich).

- Dibujo original para la cubierta de *Women and the Right*, de Andrea Dworkin (The Women's Press, Londres).

- Aguafuertes originales (Atelier Yamamoto, Barcelona).

- Grabados originales (Ediciones Originales de Arte, Zúrich).

1984

- Litografías (Asociación de Artistas Plásticos, Fráncfort del Meno).

1985

- Portada del libro *Der Kern un die Schale* (Zambon, Fráncfort del Meno).

1986

- Aguafuertes originales (Ediciones Originales de Arte, Zúrich).

1988

- Litografías sobre piedra (Atelier Clot, Bramsen et Georges, París).

1989

- Edición colectiva: *Artistas contra el indulto* (Buenos Aires).

1991

- Pintura original para la cubierta de *Inventario*, poesías de Mario Paoletti (Ayuntamiento de Talavera de la Reina).

1995

- Grabados (Atelier Yamamoto, Barcelona).
- Grabados (Atelier Castor Rojo, Santander).

1996

- Grabados (Atelier Yamamoto, Barcelona).
- Grabados (Atelier Castor Rojo, Santander).
- Pintura original para la cubierta de *Hojas de viaje*, poesías de Silvia Manzini (Buenos Aires).

2003

- Tres grabados (Taller Experimental de Gráfica, La Habana).
- Pintura original para la cubierta de *Construcción de la memoria*, de Jorge Iglesias, Sonia Wiener et ál. (Eudeba, Buenos Aires).

2011

- Dibujo original para la cubierta de la reedición de las poesías de Cesare Pavese (Alción, Buenos Aires).

Han escrito sobre su obra

Argentina

Silvia Ambrosini, Luis Anbele, Miguel Briante, Albino Diéguez-Videla, Rosa Faccaro, Aldo Galli, Federico Gorbea, Francisco Herrera, Fabián Lebenglick, Elena Oliveras, Elba Pérez, Marcelo Pichon Rivière, Raúl Santana, Silvia Seibelt.

Colombia

Marta Traba.

España

Guillermo Balbona, Javier Díaz, Fernando Fernández Lanza.

Francia

Bernard Fauchille.

Inglaterra

Jean Fisher.

Italia

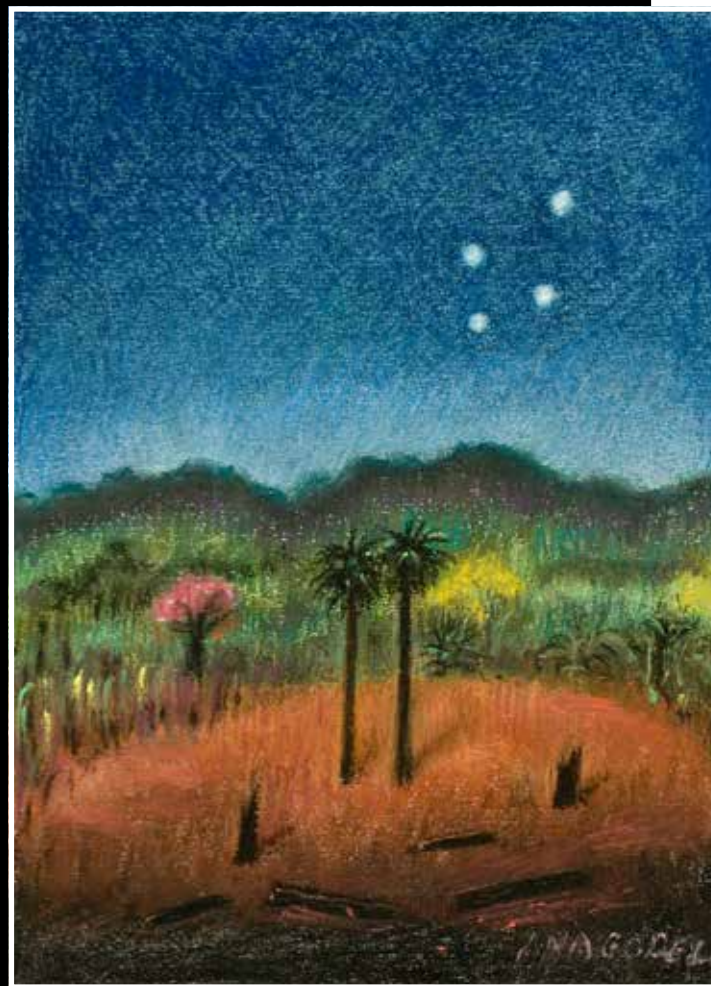
Lorenza Trucchi.

Suiza

Gundel Bernimoulin, Caroline Kesser, Katia Trüb; Ludmila Vachtova.

Paisaje siliado

Técnica mixta
y pastel
sobre papel
35,5 x 26,5 cm
2007



Desandanzas

Retrospectiva de Ana Godel

Curadores

Graciela Dragoski
Osvaldo Mastromauro

Diseño del montaje

Alejandro Arce

Retrato y fotografías de obra

Julieta Steimberg

Textos

Osvaldo Mastromauro
Federico Gorbea
Lorenza Trucchi
Elba Pérez
Marcelo Pichon Rivière
Graciela Dragoski



FILO:UBA
Facultad de Filosofía y Letras

CENTRO · CULTURAL
PACO
Arondo



Editorial de la Facultad de Filosofía y Letras
Universidad de Buenos Aires



Schweizerische Eidgenossenschaft
Confédération suisse
Confederazione Svizzera
Confederaziun svizra

Embajada de Suiza en Argentina